



COMUNE DI BAGNOLO CREMASCO

Provincia di Cremona

Tel. 0373/237811

Via Geroldi n.1/3 - 26010 Bagnolo Cremasco (CR)

CF/P.IVA 00116170192

PEC: comune.bagnolocremasco@mailcert.cremasconline.it

Allegato D

LINEA 1 – PARCO GIOCO INCLUSIVO

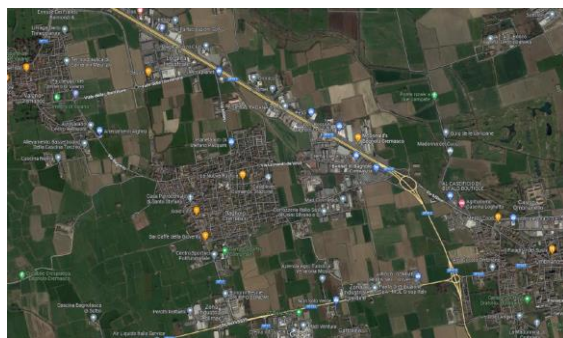
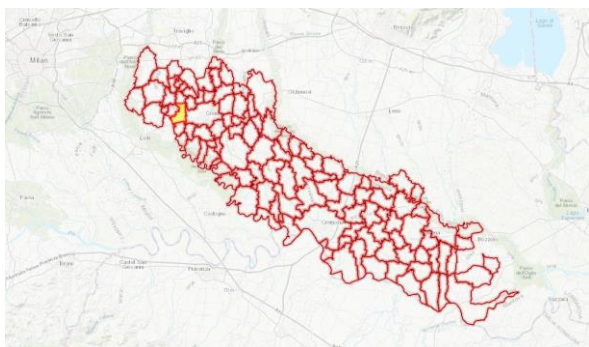
D.G.R. 7695/2023 – D.M. 29/11/2021

RELAZIONE TECNICO-DESCRITTIVA

1. Analisi di contesto territoriale

Il comune di Bagnolo Cremasco si estende su un territorio di 10,39 kmq, è situato a sud/est di Milano ed in posizione adiacente al Comune di Crema, sull'asta viaria della S.p.CR ex SS n. 415 che collega Milano a Cremona, dalla quale dista circa 40 Km.

Al 31-12-2022 il Comune di Bagnolo Cremasco ha una popolazione di 4.959 abitanti.



Identificazione e descrizione dell'area di intervento, accessibilità dell'area e del contesto urbano adiacente



L'area sulla quale si prevede di realizzare il parco giochi inclusivo, attualmente è già destinata a parco giochi, con attrazioni non inclusive ed adibita a servizi per la comunità così come previsto all'interno del P.G.T. vigente. L'area è situata all'interno del parco comunale esistente, all'intersezione tra via Majorana, via Galvani, via Meucci e via Pacinotti, nella porzione nord dell'abitato, in contesto residenziale. Il luogo individuato è già attrezzato con giochi per bambini, panchine, è provvisto di adeguato parcheggio con stalli per disabili, circondato da marciapiedi con rampe e scivoli per l'accesso per disabili, lungo tutto il perimetro dell'area; il parco è illuminato e dotato di alberature ed aree di sosta per adulti e bambini, inserito in un ottimo contesto vegetativo e pertanto fruibile in tutte le stagioni dell'anno.

Dimensione dell'area interessata:

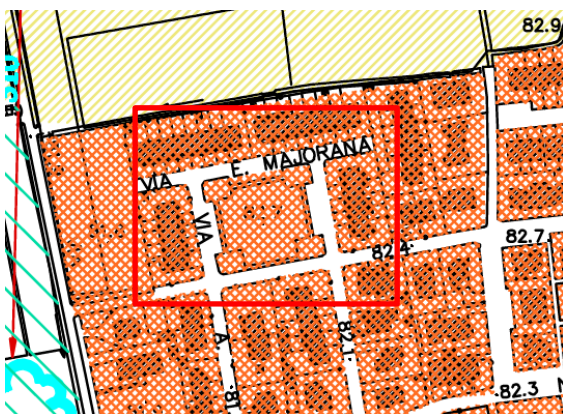
l'intera area verde di forma regolare, ha una superficie totale di circa 1.900 metri quadrati ed i giochi inclusivi saranno collocati nella porzione est, occupandone circa 120 metri quadrati. I giochi saranno posizionati su pavimentazione antitrauma.

Dati catastali

L'area oggetto di intervento, di piena proprietà comunale, risulta essere catastalmente censita per l'intero parco al Foglio 5 Mappali 1264 e 1261, ed i giochi inclusivi saranno collocati nella porzione est del mappale 1264 del Foglio 5 di Bagnolo Cremasco (CR).



Conformità urbanistica: nel PGT Vigente, l'area interessata è destinata ad attrezzature pubbliche in contesto residenziale di recente espansione.



2. Proposta di progetto

Descrizione della scelta degli interventi per l'abbattimento delle barriere architettoniche

Il **progetto** prefigge l'obiettivo di accrescere la fruibilità degli spazi pubblici di tipo ricreativo esistenti con interventi mirati ad un miglioramento delle condizioni complessive sia in termini di utilizzo che di sicurezza.

L'intervento di riqualificazione intende ampliare con nuovi elementi, la proposta ludica ed incrementare positivamente la vivibilità dell'area oggetto dell'intervento.

Si è quindi predisposto il progetto di riqualificazione di quest'area gioco comunale, con l'obiettivo primario della condivisione e inclusione oltre che della sicurezza, garantendo uno spazio pubblico a norma ed accessibile a tutti.

Si prevede inoltre la realizzazione di un percorso pedonale di larghezza minima di 120cm, idoneo all'avvicinamento all'area interessata dai giochi da persona su sedia a ruote, realizzato con struttura a nido d'ape tipo Glavefix con materiali fine di saturazione superficiale, previo sbancamento e successiva posa di geo-tessuto ed alveolare saturato.

Tutti i giochi saranno realizzati per assicurare la massima sicurezza dei bambini durante il gioco, in maniera tale da consentire agli utenti ed accompagnatori di vivere in tutta libertà e spensieratezza questi momenti di svago. Ad esempio: la viteria è coperta da appositi cappucci in nylon, le maglie delle catene hanno diametro tale da impedire l'intrappolamento delle dita, tutti gli spigoli sono accuratamente arrotondati e laddove si presenta la possibilità di caduta questa è impedita da appositi parapetti.

I giochi sono prodotti secondo normativa EN 1176, certificati TUV, ISO 9001.

Inoltre le attrezzature sono conformi alla normativa in materia (UNI EN 1176 versione 2018) e saranno realizzate in base a quanto prescritto dalla normativa europea vigente in materia di sicurezza del gioco, saranno posate su terreno a prato, non richiedono antitrauma, fatta eccezione per la torre XA205RP che sarà adeguata alla normativa UNI EN 1177 e quindi munite al suolo della relativa pavimentazione antitrauma di idonea quantità e spessore per coefficiente HIC cm.150/200.

Caratteristiche di ecosostenibilità - C.A.M. - ECOSOSTENIBILITA': in funzione al conseguimento degli obiettivi ambientali previsti all'art. 34 del D.Lgs. 50/2016, le attrezzature rispetteranno i **C.A.M. "criteri ambientali minimi"** ai sensi dell'art.4 del Decreto 05.02.2015 del Ministero dell'Ambiente e della Tutela del Territorio e del mare, in quanto saranno realizzati, dove presente da struttura portante in lega di alluminio del tipo EN A W – 6060 con verniciatura/trattamento (nel rispetto dei punti 4.2.2 del decreto) e da elementi o accessori in polietilene (stratificato oppure a stampo rotazionale) riciclato in giusta percentuale (nel rispetto del punto 4.2.1 criterio B1); rispettato sarà anche il punto 4.2.3 Ecodesign - Disassemblabilità in quanto questo materiale può essere, a fine vita, facilmente smontato/disassemblato per separarne le diverse parti; anche le piastre per la pavimentazione antitrauma rispettano i C.A.M. art 4.2.1 criterio B1 in quanto come dichiarato dal produttore, le stesse sono realizzate al 90% con trucioli di gomma riciclata. Possiamo così concludere affermando quindi che il parco giochi in essere, risulterà essere conforme a tutti i canoni attualmente richiesti e quindi omologato all'utilizzo adibito.

La soluzione proposta racchiude le 3 caratteristiche fondamentali per essere un parco per tutti:

- i giochi installati offrono elementi multisensoriali: tattili, vestibolari, visivi, propriocettivi, didattici
- accessibilità. L'accessibilità riguarda il viaggio, il movimento e l'approccio. L'area ha percorsi abbastanza ampi da consentire agli utenti facilità e autonomia di movimento.
- inclusività, ovvero le strutture offrono l'occasione di giocare insieme. I parchi giochi dovrebbero coinvolgere i bambini di tutte le età e abilità fornendo una gamma completa di attrezzature con vari valori di gioco e diversi livelli di sfida, è indispensabile che ogni bambino abbia una vera scelta su cosa giocare.

Il progetto è composto da aree giochi pavimentate con gomma antitrauma che permette ai bambini, anche diversamente abili, di raggiungere i giochi con facilità.

Le scelte hanno tenuto conto delle varie disabilità:

- **Disabilità motorie**

Entrando nelle zone giochi i vari pannelli sensoriali e i vari giochi sono concepiti per essere fruibili, così da poter integrarsi durante il gioco con gli altri bambini e al contempo imparare in sicurezza moltissime cose nuove. Le strutture con il piano di accesso abbassato e con la rampa di risalita permettono l'accesso al gioco a bambini piccoli (anche gattonando) e ai bambini con disabilità.

- **Disabilità visiva**

Per i bambini non vedenti o ipovedenti occorrono giochi a stimoli tipo tattile, pertanto nel progetto sono stati inseriti giochi a molla con sagome tridimensionali e pannelli con giochi e stimoli vari

- **Disabilità intellettiva**

In caso di disabilità in generale i giocattoli vanno scelti in base al grado di stimolazione sensoriale offerto (contrasto cromatico, forma, dimensioni, movimento, suoni etc.). I pannelli sensoriali singoli e quelli delle strutture principali sono adeguati anche in questo caso.

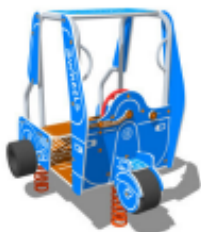
▪ Autismo

Le attrezzature sono in grado di "favorire l'interazione sociale" tra i bambini autistici, che a volte hanno maggiori difficoltà e impiegano un tempo maggiore ad interagire socialmente soprattutto per un corretto uso dei segnali sociali. Tante attività nel parco giochi richiedono più di una persona, questo favorisce l'interazione sociale.

Relazione sui singoli articoli: ogni gioco è concepito e destinato PER TUTTI i bambini, non è solo per disabili. INCLUSIVE NON EXCLUSIVE.

I giochi inseriti sono sia statici che dinamici così da differenziare la tipologia

Il gioco a molla multiplo modello THREE WHEELS è utilizzabile da tutti, anche da utenti con limitazioni motorie, grazie alla facilità di accesso (pedana e panca superiore); inoltre consente l'accesso a più bambini. I vari pannelli in polietilene colorati e pantografati con disegni, scritte, ecc offrono stimoli per uno sviluppo cognitivo, sensoriale e motorio.



Il gioco a molla asinello ha la seduta incassata, le impugnature per le mani ravvicinate al busto ed i poggia piedi inclinati verso il bambino. Così da trattenere il bambino poiché è seduto "dentro" il gioco e non sopra. Inoltre grazie alla loro particolare ed accurata sagoma tridimensionale, regalano (ad esempio per i non vedenti) una reale percezione e sensazione di come e quale sia la forma dell'animale



L'altalena con cestone sarà installata per conferire all'area giochi un'impronta comunicativa facilmente comprensibile per i piccoli avventurieri. Questo modello speciale contribuisce altresì ad abbattere i muri tra bambini con pieno controllo delle loro capacità motorie e quelli diversamente abili. "Nido Bam Bou" è una seduta 'tutto in uno' che non trasmette agli utenti l'idea di trovarsi di fronte un gioco destinato ai portatori di handicap bensì ad un invitante cestone accogliente, realizzato in polietilene riciclato e dotato di guarnizione di grosso spessore sulla circonferenza. L'area di pertinenza dell'altalena sarà realizzata in materiale antitrauma.



Nella ns **struttura combinata con scivolo** si possono riscontrare varie attività per i bambini "con disabilità": vi è la presenza di diversi pannelli attività per uno sviluppo cognitivo, sensoriale e motorio; nella struttura con scivolo, oltre ai pannelli gioco statici, di un scivolo facilmente accessibile in quanto dotato di 4 pedane a diversa altezza anziché la classica scala obliqua che potrebbe limitarne l'accesso a bimbi con problemi motori.



NB: uno degli aspetti poi più importanti e fondamentali perché il parco giochi sia accessibile anche da diversamente abili (soprattutto se intesi su carrozzina) è ovviamente la tipologia di **pavimentazione presente al suolo**; ossia la stessa in queste occasioni dovrebbe essere sempre **con gomma a piastre**, senza presentare inciampi o scalini;



3. Conclusioni e altri eventuali elementi ritenuti utili ai fini della valutazione

La progettazione dell'area giochi inclusiva è stata studiata, al fine di rispondere alle esigenze della collettività soprattutto dei bambini e ragazzi con esigenze differenti, assidui frequentatori di aree verdi urbane, non tralasciando aspetti pratici e di tutela della sicurezza.

Il progetto ha l'obiettivo di creare un parco giochi fruibile non solo dai diversamente abili, ma bensì da bambini aventi ogni tipo di abilità, tutti assieme in modo inclusivo, indipendentemente dalle loro capacità fisiche e mentali e possibilmente senza la necessità d'aiuto da parte degli adulti.

L'idea è quella di completare l'offerta in modo che tutti possano vivere liberamente ed in modo maggiore lo spazio verde che è posto al centro della comunità.

Bagnolo Cremasco, 18/02/2023

Firma
Il Sindaco
Paolo Aiolfi